

Gedrags- protocol

Protocol rondom gedrag
Tienercollege
Noordoostpolder

TIENERCOLLEGE
N • • R D • • S T P • L D E R



Inleiding

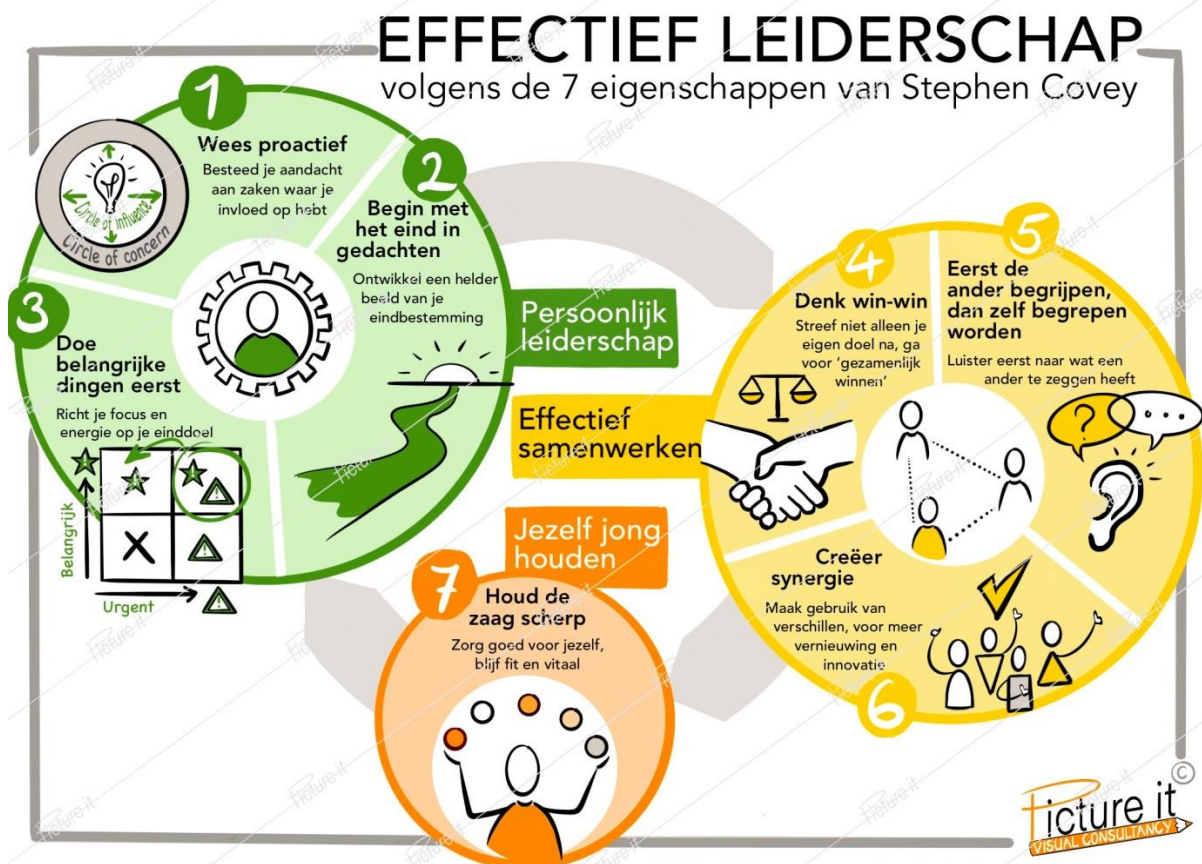
Voor u ligt het gedragsprotocol van het Tienercollege Noordoostpolder. In de basis gaan we uit van het goede bedoelingen van de kinderen op het Tienercollege. Ondanks goede intenties kunnen er toch zaken niet gaan zoals we dat volgens de gedragsregels vooraf met elkaar hebben afgesproken. Dit protocol is bedoeld om in deze situatie houvast te geven aan het praktisch handelen van de school. In het protocol zal er worden ingegaan op de sociaal emotionele vorming op het Tienercollege, grensoverschrijdend gedrag en het stappenplan horend bij grensoverschrijdend gedrag. Het protocol sluit aan bij de visie van het Tienercollege die hieronder in het kort wordt beschreven.

Veiligheid is een voorwaarde om te komen tot ontwikkeling. Op het Tienercollege wordt er dan ook volop ingestoken op deze veiligheid. Het motto van het Tienercollege is: 'Ontdek de wereld, begin bij jezelf.' Het Tienercollege bereidt leerlingen zo goed mogelijk voor op hun toekomst. Hierin gaan de kinderen 'iets' doen in de samenleving, als burger en als werknemer of misschien wel ondernemer. Dat bepaalt de leerling zelf. Het Tienercollege beoogt kritische, zelfstandige leerlingen deze samenleving in te brengen met respect voor zichzelf, de ander en de (leef)omgeving.

Oktober 2022

Hoofdstuk 1: Hoe zorgen we dat iedere leerling zich prettig en fijn voelt op het Tienercollege?

Op het Tienercollege neemt 'The leader in me' van Covey een centrale plek in binnen het onderwijs. Met de zeven eigenschappen die Covey voorschrijft, willen we kinderen een houding meegeven waar ze de rest van hun leven de vruchten van kunnen plukken. Hierin staat het persoonlijk leiderschap centraal in de eigenschappen: wees proactief, begin met het einddoel voor ogen en belangrijke zaken eerst. Het effectief samenwerken komt terug in de eigenschappen: denk win-win, eerst begrijpen dan begrepen worden en creëer synergie. De zevende eigenschap 'houd de zaag scherp' is de voorwaarde om te komen tot ontwikkeling. Hierbij gaat het om goed voor jezelf zorgen.



Naast deze eigenschappen start ieder schooljaar met de 'Gouden weken' (formingfase). Tijdens deze weken ligt de nadruk op het leggen van verbindingen, werken aan een goede sfeer in de klas en het creëren van vertrouwen. Deze weken dienen als fundament voor de rest van het schooljaar. Tijdens een schooljaar komen globaal gezien de fase voor op de volgende pagina.

Groepsfase	Kenmerken	Rol van de leraar
Forming Is het hier veilig? Mag ik er zijn?	Wie ben ik? Wie ben jij?	Activiteiten waarin elkaar leren kennen centraal staat. Voorbeeldgedrag laten zien. Bij de deur staan, leerlingen ontvangen, welkom heten. Rituelen ontwikkelen met elkaar.
Storming Zoeken naar de eigen mate van invloed. Wie is hier de baas?	Hoe gaan we met elkaar om? Met wie kan ik het goed vinden? Wie kan ik beter op afstand houden? Opkomen voor jezelf.	Leerlingen aanspreken op hun gedrag in de groep. Regelgestuurd werken aan gedrag. Voorwaarden scheppen voor het creëren van een groeps sfeer. Je bewust worden van verschillen. Voorbeeldgedrag vertonen.
Norming Bepalen hoe we met elkaar omgaan in de groep: wat is de norm?	Vorming van de groeps waarden en -normen. De groeps waarden en -normen zijn van invloed op het functioneren van de groep.	Eigen waarden en normen helder hebben. Positieve feedback voor goed gedrag. Actief overzicht houden op de groep. Gesprekken voeren met leerlingen over de sfeer in de groep. Beroep doen op de eigen mening van leerlingen. Regelgestuurd werken aan gedrag. Feedback geven. Leerlingen laten meedenken over hoe ze met elkaar willen omgaan. Oefenen/uitspelen van goed en ongewenst gedrag.
Performing De rollen zijn verdeeld, de normen zijn vastgesteld.	De fase om met elkaar aan het werk te gaan.	Begeleider/Coach Voeren van reflectie gesprekken (reflecteren op de groeps missie, de regels en afspraken).
Adjourning Het einde, het afscheid.	De fase om afscheid van elkaar te nemen.	Begeleider/Coach. Voeren van gesprekken met leerlingen over afscheid en hoe dit vorm te geven. Activiteiten waarbij terugblikken centraal staat. Herinneringen verzamelen. Ritueel van afscheid nemen vorm geven.

Hoofdstuk 2: Grensoverschrijdend gedrag

2.1 Wat is grensoverschrijdend gedrag?

Grensoverschrijdend gedrag is gedrag waarmee de ander schade op fysiek, mentaal of emotioneel vlak wordt toegebracht. Vaak heeft grensoverschrijdend gedrag ook te maken met machtsmisbruik. Dit gedrag kan opzettelijk, maar ook onopzettelijk zijn. Vaak is dergelijk gedrag zelfs niet kwetsend bedoeld en beseft de dader niet dat anderen er aanstoot aan nemen. Degene die ermee wordt geconfronteerd kan het alsnog als ongewenst en onaangenaam ervaren. Grapjes maken of een leerling/leerkracht/collega een knuffel geven is dus niet per definitie grensoverschrijdend. Als de ander het maar goedkeurt. Iets valt onder grensoverschrijdend gedrag als het gaat om handelingen die niet door de betrokken personen worden geaccepteerd.

2.2 Onmacht versus Onwil

Het Tienercollege heeft 'The leader in me' van Covey als uitgangspunt. Leerlingen willen zich niet misdragen, maar het gaat wel eens mis. Dat is niet erg, daar leren ze van. Toch zijn er soms leerlingen die zich wel willen misdragen. We maken dan ook een onderscheid tussen onmacht en onwil in de aanpak van grensoverschrijdend gedrag. Bij sommige leerlingen is het moeilijk vast te stellen of er sprake is van onmacht/onvermogen/beperking of onwil.

Onmacht

Leerlingen die zich misdragen, maar dat niet willen, worden ondersteund en geleerd hoe zij zichzelf kunnen beheersen. Dat vindt plaats in samenwerking met de ouder(s) van deze leerling. Het kan zijn dat een leerling het moeilijk heeft met zichzelf of met de omstandigheden waarin het verkeert. Maar desondanks probeert de leerling er iets van te maken. Zo zijn er leerlingen met onvermogen zoals autisme, ADHD, moeilijke (gezins)omstandigheden of andersoortige beperkingen die ondanks hun onvermogen er alles aan doen om zich aanvaardbaar te gedragen. Dat het misgaat is niet erg. Het zijn leermomenten, echter er zijn wel grenzen. Middels de inzet van de 'groepsthermometer' wordt er een vinger aan de pols gehouden, zodat de leerkracht kan peilen hoe het er in de groep aan toe gaat.

Onwil

Heeft een leerling de opvatting dat het zich niet fatsoenlijk wil gedragen en met niemand rekening wil houden, dan reageert de school grens stellend. Ouders worden betrokken bij het feit dat hun kind het verlangen heeft zich te willen misdragen. De mentaliteit van een kind is immers de verantwoordelijkheid van de ouders. Hierbij vervullen we als school een ondersteunende rol. Een kind wat gelukkig is, vertoont geen grensoverschrijdend gedrag. Misdragen is een noodsignaal van een kind, het heeft hulp nodig.

2.3 Voorbeelden grensoverschrijdend gedrag

2.3.1 Fysiek geweld

Fysiek geweld is opzettelijke ongewenste lichamelijke mishandeling, al dan niet met behulp van een voorwerp, substantie of wapen. Lichamelijke mishandeling kan zich o.a. uiten door duwen, schoppen, trekken of slaan met pijn of letsel als gevolg. Met fysieke agressie wil men iets, een ander of zichzelf iets aandoen. Als hoofdregel geldt de afspraak: Er wordt op school geen enkele vorm van lichamenlijk of verbaal geweld, zowel door kinderen als door volwassenen, getolereerd.

In relatie leerkracht – kind

Lichamenlijk geweld als straf tegen een kind wordt niet getolereerd. Gebeurt dit door een emotionele reactie of in een reflex toch, dan meldt de leerkracht dit direct mee aan de directie. De ouders/verzorgers van het betrokken kind worden direct geïnformeerd. Als de ouders/verzorgers van het kind een klacht willen indienen, dan nemen zij hiervoor contact op met de vertrouwenspersoon van de school en zal er een gesprek plaatsvinden. Indien naar de mening van de ouders/verzorgers geen bevredigende oplossing wordt gevonden, dan bemiddelt de vertrouwenspersoon bij een gesprek met de externe vertrouwenspersoon van Aves, die voor de verdere afhandeling volgens de geldende procedure zorgdraagt.

In relatie overige volwassenen - kind op school

Bij lichamenlijk geweld door een volwassene, niet zijnde een medewerker van de school, wordt dit gemeld bij de directie. Deze tracht te bemiddelen tussen de betrokken partijen. Bij verwondingen en ernstige situaties zal altijd de politie worden ingeschakeld. Indien de bemiddeling niet leidt tot een bevredigende oplossing, zal de directie zorgdragen voor een contact van de klager met de vertrouwenspersoon.

In relatie leerkracht - ouders/verzorgers

Zowel verbaal als lichamenlijk geweld jegens de leerkrachten is onacceptabel. Bij verbaal of lichamenlijk geweld of bedreiging maakt de leerkracht hiervan melding bij de directeur. Wanneer er sprake is van verbaal of lichamenlijk geweld of bedreiging van de directeur zal hierover contact worden opgenomen met het bestuur van Aves. Als er sprake is van lichamenlijk geweld jegens een leerkracht of directeur zal altijd het bestuur worden geïnformeerd. Na overleg met het slachtoffer zal aangifte van het delict worden gedaan bij de politie. Als het slachtoffer zelf geen aangifte kan of wil doen, kan het bestuur van Aves besluiten om aangifte te doen. Het bestuur kan besluiten de betreffende ouder de toegang tot de school te ontzeggen.

In relatie leerkracht - overige volwassenen

Bij het gebruik van verbaal of lichamenlijk geweld tegen personeel van de school door overige volwassenen moet de betrokkene hierover contact opnemen met de directeur. Deze zal na overleg kunnen besluiten de dader de toegang tot de school te ontzeggen. Bij lichamenlijk geweld zal, na

overleg met het slachtoffer aangifte worden gedaan. Als het slachtoffer zelf geen aangifte kan of wil doen, kan het bestuur van Aves besluiten om aangifte te doen.

In relatie kind - kind

Bij het zien van het gebruik van lichamelijk geweld bij kinderen grijpt de leerkracht onmiddellijk in en haalt de vechtenden uit elkaar. Indien nodig en ter voorkoming van verdere escalatie worden de kinderen naar aparte van elkaar gescheiden ruimtes gestuurd. Indien bovenstaande nodig is, zal de leerkracht de betrokken collega's waarschuwen en het voorval melden bij de directie. Met de betrokken kinderen worden zo spoedig mogelijk gesprekken gevoerd. Bij geconstateerde verwondingen of 'hevige emoties' van het kind worden de ouders/verzorgers geïnformeerd.

In hoofdstuk 2.6 'Stappenplan grensoverschrijdend gedrag' worden de vervolgstappen beschreven.

In relatie kind - leerkracht

Zowel verbaal als lichamelijk geweld van kinderen jegens leerkrachten wordt niet geaccepteerd. Personeelsleden die geconfronteerd worden met vernoemde vormen van geweld maken hiervan melding bij de directeur. In geval van verbaal en/of lichamelijk geweld wordt direct contact gelegd met de ouders. In hoofdstuk 2.6 'Stappenplan grensoverschrijdend gedrag' worden de vervolgstappen beschreven.

In geval van lichamelijk geweld jegens een medewerker zal ook het bestuur van Aves worden geïnformeerd.

2.3.2 Racisme en discriminatie

Racisme kan omschreven worden als een ideologie waarbij uitgegaan wordt van de superioriteit van de ene etnische groep ten opzichte van de andere groep. Discriminatie kan op verschillende zaken betrekking hebben. Denk bijvoorbeeld aan: huidskleur, levensovertuiging, seksuele voorkeur, volksgewoonte zoals kleding en voedsel, of op grond van ziekten.

Wij streven naar optimale omstandigheden die gericht zijn op waarborging van de veiligheid van leerlingen, ouders en medewerkers en die het welzijn en welbevinden bevorderen. In principe is iedereen gelijk en zal ook gelijk behandeld moeten worden. Wij willen als CBS De Koperwiek racisme en discriminatie voorkomen en beperken met behulp van dit protocol.

Het volgende wordt van iedereen binnen de school verwacht:

- Het personeel, de leerlingen en hun ouders worden gelijkwaardig behandeld.
- Er wordt geen discriminerende taal geuit.
- Er wordt voor gezorgd dat er in school geen discriminerende teksten en/of afbeeldingen voorkomen op posters, in te gebruiken boeken, lesmaterialen enz.
- Het personeel gaat zodanig met e-mail en internet om dat zij voorkomen dat leerlingen in contact komen met discriminerende teksten of afbeeldingen.
- Er wordt op toegezien dat leerlingen en ouders ten opzichten van medeleerlingen en ouders geen discriminerende houding aannemen in taal en gedrag.
- De leraar, leerling en ouders nemen duidelijk afstand van discriminerend gedrag en maken dit ook kenbaar.

- Bij discriminatie door personeel wordt een personeelslid door de directeur uitgenodigd voor een gesprek. Bij het herhaaldelijk overtreden van de gedragsregels wordt daarvan melding gemaakt bij het bestuur, dat vervolgens bepaalt of en zo ja welke disciplinaire maatregelen er genomen worden.
- Bij discriminatie door vrijwilligers, stagiaires, ouders en/of leerlingen worden deze door de directeur uitgenodigd voor een gesprek. Bij herhaaldelijk overtreden van de gedragsregels wordt daarvan melding gemaakt bij het bestuur, dat vervolgens bepaalt of en zo ja welke maatregelen er worden genomen. In het uiterste geval kan hierbij gedacht worden aan schorsing of verwijdering/ontzegging van betrokkenen tot de school en het schoolterrein.

2.3.3 (Seksuele) intimidatie

Een definitie van (seksuele) intimidatie is: 'elke vorm van gedrag en uiting (verbaal, non-verbaal, schriftelijk of fysiek) dat (seksueel) intimiderend getint is en dat door degene(n) die het ondergaat als ongewenst wordt ervaren'. (Seksuele) intimidatie is verboden op school en op het schoolplein. Vormen van (seksuele) intimidatie zijn o.a.:

- Intieme vragen over het privéleven.
- Suggestieve opmerkingen.
- Ophangen of laten zien van (seksueel getinte) foto's, video's enz.
- Chantage.
- Betasten, aanraken of aanranden van het lichaam.

Om verdachtmaking te vermijden worden de volgende gedragsregels aanbevolen:

- Respecteer en houd rekening met hetgeen door de ander aangegeven wordt, zowel verbaal als non-verbaal.
- Als een leraar of medewerker alleen met een leerling, met grensoverschrijdend gedrag, in een ruimte in de school is, dient de deur van die ruimte open te zijn en dienen collega's hiervan op de hoogte te zijn.

2.4 Schoolklimaat

2.4.1 Schoolcultuur/pedagogisch verwachtingen

We willen een prettig schoolklimaat creëren, waarin ieder zich veilig voelt. Om dat te bewerkstelligen houden we ons aan de volgende punten:

- Het personeel, de leerlingen en ouders onthouden zich van seksistisch taalgebruik, seksueel getinte grappen, seksistisch getinte gedragingen of gedragingen die door een ander als zodanig kunnen worden ervaren.
- Het personeel ziet erop toe dat dergelijke gedragingen niet voorkomen tussen leerlingen.
- Het personeel zorgt ervoor dat binnen de school geen seksueel getinte affiches, tekeningen, artikelen in bladen e.d. worden gebruikt of opgehangen die kwetsend kunnen zijn voor een bepaalde groep of individu.
- Het personeel gaat zodanig met e-mail en internet om dat zij voorkomen dat leerlingen in contact komen met geweld en seks.

2.4.2 Eén op één contacten leerkrachten – leerlingen

- Leerlingen worden buiten schooltijd niet langer dan 45 minuten alleen op school gehouden. Wanneer een leerling na schooltijd op school wordt gehouden, worden ouders en de directie hiervan op de hoogte gebracht.
- Uit de aard van het docentschap vloeit de norm voort dat een leraar een zekere terughoudendheid betracht ten aanzien van het mee naar huis nemen van leerlingen. Indien dit wel gebeurt, dan dient dit alleen met de nodige waarborgen van toezicht te geschieden. Zonder medeweten van de ouders worden leerlingen daarom niet bij een personeelslid thuis uitgenodigd. In voorkomende gevallen worden de redenen en de tijdsduur aangegeven. Tevens wordt dit gemeld bij de directie.

2.4.3 Troosten, belonen, feliciteren e.d. in de schoolsituatie

- De wensen en gevoelens van zowel leerlingen en ouders met betrekking tot troosten, belonen en feliciteren worden gerespecteerd. Leerlingen hebben het recht aan te geven wat ze prettig of niet prettig vinden (kussen, omhelzen, hand geven of geen fysiek contact). Spontane reacties bij troosten of belonen tussen de leerkracht en de leerling in de vorm van een zoen worden niet geaccepteerd. Spontane reacties bij troosten of belonen tussen leerlingen onderling, kunnen gebeuren, mits het hierbij genoemde recht van de kinderen wordt gerespecteerd.
- Felicitaties moeten een spontaan gebeuren blijven. Het personeel houdt hierbij rekening met het bovenvermelde. In alle groepen volgt de leerkracht in principe zijn eigen gewoonten in deze, rekening houdend met wat de leerlingen hierbij als normaal ervaren.

2.4.4 Hulp bij aan-, uit- en omkleden

- Op het Tienercollege worden jongens en meisjes gescheiden bij het aan-, uit- en omkleden. De leerkracht betreedt de kleedruimte uitsluitend na een duidelijk vooraf gegeven teken.

2.4.5 Eerste hulp

- Wanneer er eerste hulp wordt geboden waarbij de leerling zich moet ontkleden, moet er naast de hulpgevende een derde aanwezig zijn. De leerling mag zelf aangeven of dit een man of een vrouw is. Indien er hulp geboden moet worden bij ongevallen, ziek worden/zijn of anderszins, waarbij het schaamtegevoel van de leerlingen een rol kan spelen, wordt de uitdrukkelijke wens van de leerling gerespecteerd.

2.4.6 Buitenschoolse activiteiten

- Tijdens het schoolkamp slapen jongens en meisjes gescheiden. De begeleiding slaapt zo mogelijk op een andere plaats dan de leerlingen. Is dit laatste niet mogelijk, dan slaapt de mannelijke begeleiding bij de jongens en de vrouwelijke begeleiding bij de meisjes. Kinderen waarbij de genderidentiteit hierdoor in het gedrang komen, zullen wij ondersteunen en begeleiden op de voor hen passende wijze in deze. Hierbij altijd in overleg met kind en ouders.
- Tijdens het aan-, uit- en omkleden van de leerlingen in de bovenbouw worden de betreffende ruimtes uitsluitend door de leiding betreden na een duidelijk vooraf gegeven teken. Op deze manier wordt er rekening gehouden met het zich ontwikkelend schaamtegevoel bij jongens en meisjes.
- Jongens en meisjes maken gebruik van gescheiden douches.
- In principe gaat een begeleider niet alleen met een leerling op pad. Mocht dit toch noodzakelijk zijn, dan moet dit gemeld worden bij de directeur en moet de reden en de tijdsduur aangegeven worden.
- Ten aanzien van schoolreizen en sportevenementen gelden deze regels, voor zover van toepassing, ook.

2.5 Melden van grensoverschrijdend gedrag

Voor het melden van pestgedrag kent onze school vier uitgangspunten:

1. We spreken met respect over en met elkaar.
2. Het inschakelen van de leerkracht wordt niet opgevat als klikken. We leren de leerlingen vanaf groep 1 dat als je wordt gepest of als je ruzie hebt met een ander en je komt er niet zelf uit, dat je hulp aan de leerkracht moet vragen.
3. Een medeleerling heeft ook verantwoordelijkheid om pesten of agressief gedrag (bij de leerkracht) aan te kaarten. Alle leerlingen zijn immers verantwoordelijk voor een goede sfeer in de groep.
4. School en gezin halen voordeel uit een goede samenwerking en communicatie. Ook ouders hebben dus de verantwoordelijkheid om een pestprobleem bij de leerkracht aan te kaarten. Dit neemt niet weg dat iedere partij moet waken over haar eigen grenzen. Het is bijvoorbeeld niet de bedoeling dat ouders naar school komen om eigenhandig een probleem voor hun kind op te komen lossen. Bij problemen van pesten of agressie zullen de leerkrachten en directie hun verantwoordelijkheid nemen en overleg voeren met de ouders. De inbreng van de ouders is vooral gericht op het informeren van school over het welzijn van het kind thuis, waarna we samen zoeken naar een passende oplossing.

2.6 Stappenplan grensoverschrijdend gedrag

Wanneer er meerdere kleine incidenten hebben plaatsgevonden en er geen verbetering zichtbaar is of wanneer er een onveilige situatie ontstaat, gaat fase A in.

Fase A

1. Wanneer er een incident plaatsvindt op het plein of in de klas bespreekt de leraar dit in eerste instantie met de leerling(en).
2. Een incident op het plein wordt doorgegeven aan de leraar van de betreffende leerling(en).
3. De leraar zoekt verder uit wat zich heeft afgespeeld.
4. De leraar zorgt voor een passende maatregel.
5. De leraar noteert het incident in ParnasSys.
6. In gevallen waarin sprake is van een gevaar voor één of meerdere leerlingen wordt contact opgenomen met de ouders, de directeur en de IB'er. Bij een volgend incident waarbij dezelfde leerling de veroorzaker is en waarbij weer de veiligheid van anderen in het geding is, kunnen de fases B en C worden overgeslagen. De ernst van het incident bepaalt de fase. Dit is ter beoordeling aan de directeur.

Fase B

1. Wanneer een leerling voor de tweede keer in korte tijd de gedragslijn overschrijdt, wordt naast een herhaling van de handelingen die bij fase A worden doorlopen, tevens contact opgenomen met de ouders, de IB'er en de directeur. Dit gebeurt door de leraar. De ouders worden door de leraar telefonisch op de hoogte gebracht van de incidenten.
2. Het incident wordt genoteerd in ParnasSys.

Fase C

1. Wanneer een leerling voor de derde keer de gedragslijn overschrijdt, wordt het door de leraar naar de directeur gebracht.
2. De leraar geeft een toelichting aan de directeur en IB'er.

3. De directeur gaat met de leerling in gesprek: eerste formele waarschuwing.
4. Ouders worden door de directeur schriftelijk en mondeling op de hoogte gebracht van dit gesprek. De brief (bijlage A) moet door ouders worden ondertekend en ingeleverd worden op school.
5. Het incident wordt genoteerd in ParnasSys. De ondertekende brief wordt bijgevoegd in ParnasSys.
6. Gedragsspecialist wordt ingezet, ouders stemmen in met de aanvraag.
7. Tijdens een teamvergadering worden alle collega's geïnformeerd door de directeur en wordt hen gevraagd de leerling en de groep volgens de gemaakte afspraken te begeleiden. Dat betekent dat we ook een extra oogje in het zeil houden om bij alle leerlingen het gevoel van veiligheid te garanderen. Mocht de leerling zich een periode (van vakantie tot vakantie) goed gedragen, zonder voorvallen, dan komt een waarschuwing te vervallen. Zo krijgt de leerling een nieuwe kans.

Fase D

1. Wanneer een leerling nogmaals de gedragslijn overschrijdt, wordt het door de leraar naar de directeur gebracht.
2. De leraar geeft een toelichting aan de directeur.
3. De directeur gaat met de leerling in gesprek: tweede formele waarschuwing.
4. De directeur nodigt ouders uit voor een gesprek op school.
5. Er wordt gekeken naar de noodzaak van externe hulp; deze ondersteuning wordt door de leraar, de IB'er, de ouders of derden desgewenst ingezet.
6. Het incident en het gesprek worden genoteerd in ParnasSys.

Fase E

1. De leerling houdt zich wederom niet aan de gedragslijn.
2. Er is sprake van een ernstig incident: schade voor de leerling, een onveilige en/of onwerkbare situatie voor de groepsgenoten, medeleerlingen, omgeving en leraar.
3. De leerling kan worden geschorst voor bepaalde tijd. Dit gebeurt altijd in overleg met het College van Bestuur van Aves. De ouders en de leerplichtambtenaar van Kampen worden door de directeur/IB'er hiervan telefonisch en schriftelijk op de hoogte gebracht. De leerling kan in het zorgteam besproken worden en opvoedingsondersteuning kan worden aangeboden.
4. Het incident wordt genoteerd in ParnasSys.

Bijlage

Document anti-pest protocol Tienercollege